

RAPPORT DE LA SESSION IMAGE

CENTRE-VILLE DE GRANBY



La Fondation
Rues principales



29 avril 2009

TABLE DES MATIÈRES

INTRODUCTION.....	4
LES ÉLÉMENTS DE L'IMAGE.....	4
LA SESSION DE TRAVAIL.....	6
LES CARACTÉRISTIQUES OBSERVÉES À LA LUMIÈRE DES PHOTOGRAPHIES ANCIENNES.....	7
CE QUI EST CONSTATÉ EN COMPARANT AVEC LA SITUATION D'AUJOURD'HUI.....	10
LES ÉLÉMENTS À CONSERVER ET LES AMÉLIORATIONS À APPORTER.....	13
CONCLUSION.....	17

Sur les traces de notre centre-ville...



L' image de tout centre-ville, de toute rue commerciale, de toute ville est le fruit d'une évolution qui en définit ses traits distinctifs et ses particularités. L'ensemble des éléments qui composent l'image d'une artère ou d'un centre-ville influence les perceptions des usagers et des passants. Ces caractéristiques uniques laissent sur les citoyens, les consommateurs et les visiteurs, des impressions pouvant les attirer, les séduire, les laisser indifférents ou même les repousser.

Ne sommes-nous pas séduits par la particularité d'une ville traversée par une rivière ou la sinuosité des rues bordées de bâtiments ayant une architecture pittoresque ? Nous apprécions la convivialité d'une artère commerciale où l'affichage et les vitrines des commerces créent une ambiance particulière soutenue par des aménagements urbains attrayants. Toutefois, l'image d'une rue commerciale peut facilement être fragilisée par des interventions inadéquates. Aussi, faut-il identifier les caractéristiques à protéger afin de conserver cette unicité.

La mise en œuvre d'un projet de revitalisation nous incite à nous questionner sur l'image que projette notre rue commerciale, notre centre-ville et les mesures à prendre pour la renforcer, la bonifier ou peut-être la modifier complètement. Cela permettra d'améliorer la qualité de vie des résidents, de susciter la curiosité et l'intérêt des visiteurs, de favoriser l'implantation de commerces et services en accord avec la vision du développement, d'améliorer le confort des usagers et de faire rayonner les éléments qui distinguent le centre-ville de Granby des autres centres-villes aux alentours.



Rapport de la session image Centre-ville de Granby

INTRODUCTION

Quels sont les éléments qui caractérisent l'image du Centre-ville de Granby?

C'est la grande question qui a animé les trente-huit participants à la Session image qui s'est déroulée le 29 avril 2009 dans une salle, du Délicatessen Place Granby, située au centre-ville de Granby. Cette rencontre publique d'échanges visait à se questionner sur les éléments qui définissent l'image de la rue Principale, et par le fait même du centre-ville de Granby, et sur les principes à suivre pour bien développer et gérer cette image.

Plus particulièrement, il s'agissait, de concert avec les gens du milieu, de :

- prendre conscience et d'identifier les éléments qui font la beauté du secteur et qui lui confèrent sa distinction par rapport aux autres rues commerciales environnantes;
- déterminer les éléments qu'on souhaiterait conserver et mettre en valeur, et sur lesquels devrait s'appuyer le processus de revitalisation – volet améliorations physiques.

LES ÉLÉMENTS DE L'IMAGE

De grands thèmes regroupent l'ensemble des éléments qui forgent l'identité d'un milieu:

Les paysages et vues d'ensemble

- Paysages
- Lac, cours d'eau
- Atmosphère, impression générale
- Site géographique, localisation

L'implantation des rues et des bâtiments

- Trame des rues, leur étroitesse et leur sinuosité
- Noyau villageois: emplacement, développement, état
- Implantation des bâtiments : en bordure de la rue ou en retrait, positionnement, alignement
- Densité : proximité entre les bâtiments
- Poteaux
- Infrastructures privées ou publiques : quai, pont (état, rôle social et économique, etc.)
- Stationnement (en épi, etc.)
- Voie de circulation (état, nombre, achalandage, etc.)



Les bâtiments et les éléments d'architecture

- Bâtiments de métiers traditionnels : ferme, boulangerie, magasin général, école, hôtel, forge, moulin
- Bâtiments institutionnels
- Architecture : particularités, détails architecturaux, revêtements, toits, gouttières;
- Ornementation : galeries, lucarnes, dentelles de bois
- Portes et fenêtres, leurs particularités
- Salles communautaires, salles paroissiales
- Infrastructures scolaires : couvent, collège
- Ensemble de bâtiments
- Patrimoine
- Harmonie, intégration architecturale
- Bâtiments secondaires
- Clôtures

Les activités, les fonctions

- Activités économiques : agriculture, commercial, etc. et liens avec l'aménagement physique (orientation des bâtiments, emplacement, présence de tels bâtiments secondaires, etc.)
- Rues commerciales, densité, concentration
- Activités d'animation : sportives, culturelles
- Affichage, signalisation

La végétation

- Arbres, crêtes, berges et leur utilisation
- Sites particuliers
- Aménagements paysagers de résidence, entretien des terrains
- L'ambiance et les odeurs



LA SESSION DE TRAVAIL

À la suite d'une mise en contexte et la démonstration des éléments qui font l'image d'un milieu, les participants ont visionné un diaporama montrant des photographies anciennes du centre-ville de Granby. Leurs commentaires, à la vue des photographies, ont fait ressortir :

- Les caractéristiques qui ont façonné l'image du secteur;
- Les changements apportés au fil du temps en comparant des photos anciennes avec des photographies plus récentes;
- Les éléments à conserver et à préserver;
- Les éléments à améliorer afin de protéger et de mettre en valeur le cachet particulier du centre-ville.

Près d'une quarantaine de personnes ont participé à cette session de sensibilisation et d'échanges animée par la Fondation Rues principales.

Ce rapport comporte trois parties abordant les aspects suivant : les caractéristiques du secteur à l'étude observées à la lumière des photographies anciennes, les constats faits par les participants à l'égard de ce qu'on observe aujourd'hui et les améliorations à apporter ainsi que les éléments à conserver.

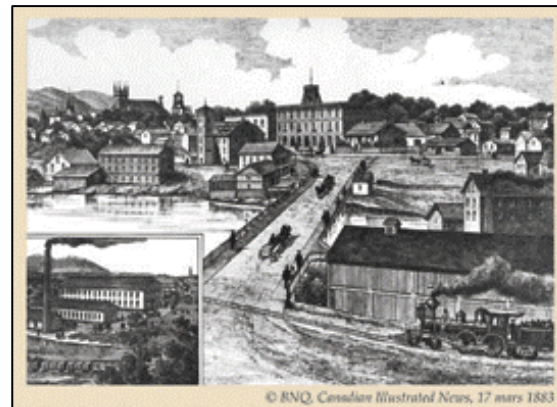


LES CARACTÉRISTIQUES OBSERVÉES À LA LUMIÈRE DES PHOTOGRAPHIES ANCIENNES

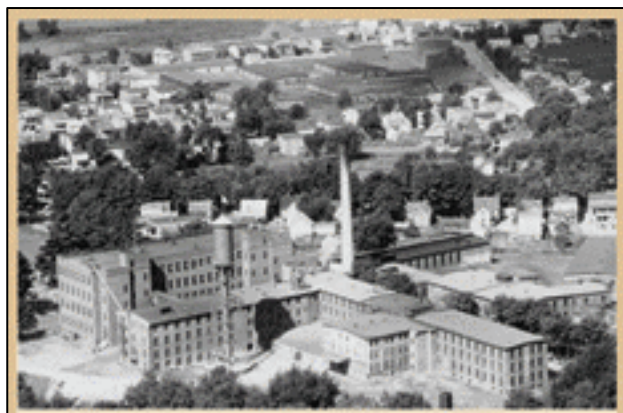
Voici les caractéristiques qui composent l'image du centre-ville de Granby telle qu'identifiée par les participants.

Les paysages et les vues d'ensemble

- Une vue générale de la ville permet d'apprécier l'environnement naturel caractérisé par la présence de la rivière Yamaska et d'un secteur industrialisé.
- Le secteur centre-ville est marqué par la présence des clochers d'églises.
- Aux deux extrémités de la rue Principale, on remarque des percées visuelles intéressantes sur les monts Yamaska et Shefford.



*Photos: Circuit historique
du patrimoine de Granby*



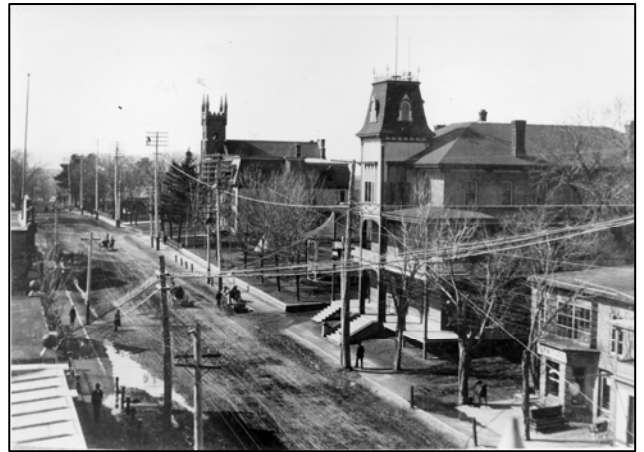
L'implantation des rues et des bâtiments

- La trame ancienne est caractérisée par une rue principale droite et large qui était autrefois la Route 1 (régionale).
- On observe beaucoup d'harmonie quant à la hauteur et à l'alignement des bâtiments qui sont implantés tout près de la rue.
- La trame bâtie est dense : il semble y avoir peu de terrain non construit.
- Les trottoirs de la rue Principale étaient larges ce qui favorisait la circulation piétonne.



Les bâtiments

- L'architecture des bâtiments est composée de deux tendances : origine anglaise datant du début de Granby (vers 1850) et le secteur au nord, plus récent, de style « Boomtown » (vers 1950).
- On retrouve plusieurs bâtiments ayant des éléments du style Victorien.
- On observe une tendance d'utilisation de la brique dont l'usage fut décrété à la suite de nombreux feux.
- Dans le secteur plus ancien, on retrouve plusieurs bâtiments à toit plat ; d'autres bâtiments sont dotés de toits à deux ou quatre versants; certains ont des tourelles.
- Les bâtiments à toit plat sont couronnés de corniches ouvragées qui apportent beaucoup d'élégance à l'ensemble.
- Quelques toits étaient à tôle pincée, en ardoise ou en bardeaux de cèdre.
- Les tourelles sont coiffées de balustrade, d'épi de faitage et de couronnement.
- Les bâtiments ont une hauteur variant de deux à trois étages.
- L'architecture des bâtiments est caractérisée par la présence de nombreuses fenêtres avec le haut arrondi.
- Le traitement des façades de bâtiments distingue bien les fonctions résidentielles à l'étage et commerciales au rez-de-chaussée.



- On remarque au rez-de-chaussée un traitement de la façade qui a recourt à la présence de grandes vitrines commerciales. On note des carrelages dans le haut de certaines vitrines commerciales; les entrées sont souvent en retrait.
 - Les bâtiments en bois comportent de nombreux détails architecturaux : tourelles et galeries arrondies, fenêtres à carreaux de type guillotine ou à battant, lucarnes, barottins et poteaux tournés, dentelles de bois et la présence de volets à des fenêtres de maison.
 - Sur quelques bâtiments, on note aussi la présence de grande colonne ronde et des auvents.
- Les revêtements les plus utilisés étaient la brique et le clin de bois; plusieurs bâtiments construits en brique comportaient des jeux de brique qui ajoutent beaucoup d'originalité et enrichissent l'ensemble.
 - L'affichage commercial, bien que présent, était généralement bien intégré à la façade du bâtiment (beaucoup d'enseignes sont posées à plat sur le bâtiment ou avec des potences installées sur le bâtiment); ces enseignes étaient faites pour être vues des piétons.



La végétation et les aménagements

- Plusieurs photographies permettent d'apprécier la présence d'arbres mature le long de la rue Principale et d'une végétation omniprésente.
- Il fut une époque où Granby fut reconnu pour ses nombreux parcs et fontaines.
- Le parc Victoria a été conçu par le même architecte que le Central Park à New York.
- On retrouvait autrefois des bacs à fleurs sur les balcons du deuxième étage.

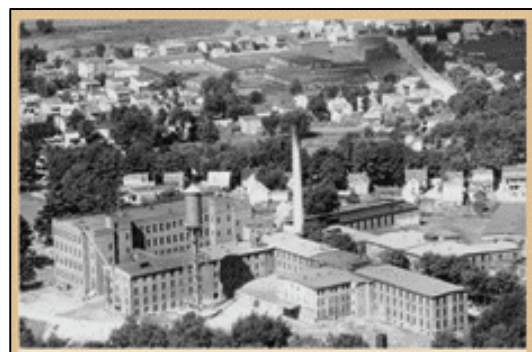
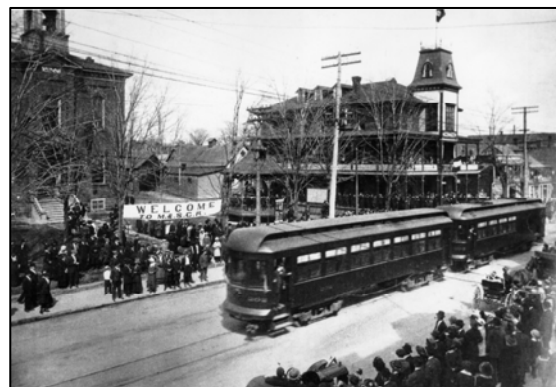


Photo du haut : Circuit historique du patrimoine de Granby



Les fonctions

- On retrouvait sur la rue Principale une diversité de fonctions : des commerces de détail, des hôtels, des résidences et des institutions (églises, hôtel de ville, bureau de poste, etc.).
- Le développement du secteur fut marqué par le passage de la voie ferrée et du tramway.
- Avec son statut de ville industrielle, Granby s'est établi comme pôle commercial.



L'animation

- Autrefois, on retrouvait des activités d'hiver (patinage, pêche, hockey) ainsi que des petits événements qui ont contribué à la renommée de Granby (ex. : Festival de la Gastronomie).
- Le développement de Granby fut marqué par la présence du Zoo de Granby.



CE QUI EST CONSTATÉ EN COMPARANT AVEC LA SITUATION D'AUJOURD'HUI

Les paysages et les vues d'ensemble

- Le paysage s'est urbanisé ce qui a eu pour effet de réduire la présence de la végétation.
- L'ensemble du paysage bâti a perdu son caractère harmonieux et des particularités.
- Les différentes reconstructions du pont Mountain, qui l'ont surélevé, ont contribué à diminuer l'accès public aux berges de la rivière.



L'implantation des rues et des bâtiments

- De manière générale, le tracé des rues et l'alignement des bâtiments ont été conservés.
- On constate certaines trouées dans la trame urbaine résultant de la disparition de bâtiments.
- Certains espaces sont à construire alors que d'autres ont servi à aménager des espaces de stationnement ou des parcs.
- La présence de quatre églises éloignées de la rue crée d'autres trouées dans la trame urbaine.

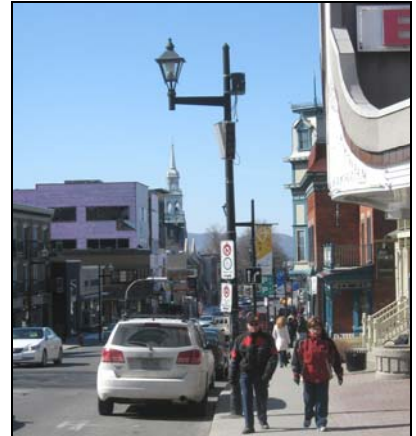


- La rue Principale a conservé ses grands trottoirs ce qui favorise la présence des piétons et une ambiance plus conviviale.



La circulation et le stationnement

- Globalement, les commerces, les services et les institutions sont bien desservis en espaces de stationnement sur rue et hors rue.
- La circulation automobile et piétonne est dense. Elle est plus facile et sécuritaire pour les automobilistes que pour les piétons et les cyclistes.
- L'aménagement de la passerelle Miner est peu invitant et convivial. De plus, il cache la vue sur la rivière Yamaska. Il crée un sentiment d'insécurité aux extrémités de la passerelle. L'aménagement et la signalisation ne favorisent pas l'accès des cyclistes au centre-ville.



Les bâtiments

- Sur la rue Principale, on remarque la présence de plusieurs maisons et bâtiments patrimoniaux. Parmi eux, on note des transformations apportées au niveau des matériaux de revêtement. Dans certains cas, les modifications ont eu pour effet de cacher des éléments architecturaux intéressants; certains bâtiments ont subi beaucoup de transformations.
- Certains bâtiments d'importance sont disparus (bureau de poste, Hôtel Winsor, etc.).
- Il y a des bâtiments qui ont conservé des traces de leurs caractéristiques d'origine grâce au maintien des matériaux et de certains éléments architecturaux telles les galeries, les corniches et les dentelles de bois.



Les fonctions

- L'activité commerciale se concentre sur et autour de la rue Principale ; on trouve aussi sur les rues adjacentes des portions à vocation résidentielle, dont de belles maisons qui ont conservé leur cachet.
- La fonction institutionnelle est encore bien présente au centre-ville : palais de justice, CÉGEP, hôtel de ville, bureau de poste, institutions bancaires, etc.
- Deux autres secteurs commerciaux se sont développés sur la route 112. Ils sont situés aux deux extrémités du centre-ville (secteur du centre d'achat et rue Denison Est).



La végétation et les aménagements



- De manière générale, l'étendue d'asphalte sans végétation affecte l'image.
- On retrouve au centre-ville plusieurs parcs, dont les parcs Victoria, Miner et la Place René Lévesque. Globalement, ils sont bien entretenus. On retrouve encore quelques parcs ornés de fontaines.
- Il n'y a plus de petits animaux au parc Victoria (cygnes, castors, canards, etc.).

L'animation

- Il y a beaucoup d'activités de type 'Événement', mais peu de petites animations.
- Couleurs urbaines : les gens sont nostalgiques que l'activité ne se passe plus à différents endroits sur la rue Principale.
- Plusieurs activités identitaires se sont arrêtées ou ne se sont pas développées.



LES ÉLÉMENTS À CONSERVER ET LES AMÉLIORATIONS À APPORTER

1. Les éléments à conserver

- Mettre en valeur les bâtiments d'intérêt patrimonial.
- Protéger, conserver et mettre en valeur le patrimoine religieux du centre-ville.
- Maintenir l'alignement des bâtiments lors de l'implantation de nouvelles constructions.
- Conserver l'authenticité des bâtiments à caractère patrimonial en maintenant les détails architecturaux qui font leur richesse : corniches (de divers styles), briques, bois, fenêtres avec le haut arrondi, revêtement d'époque, barottins, dentelle, bois, etc.).
- Maintenir la fonction commerciale bien vivante afin d'éviter la transformation de locaux commerciaux vacants en logements (surtout au 1^{er} étage).



2. Les améliorations à apporter

A) En ce qui a trait à la gestion

- Se donner une vision du développement propre au centre-ville, déterminer l'image et la vocation à promouvoir en misant sur ses parcs et fontaines, la présence du zoo, la piste cyclable et le riche patrimoine culturel.
- Planifier les interventions en se dotant d'un guide d'aménagement et en réalisant une esquisse illustrant l'ambiance à rechercher.
- Réviser la réglementation (affichage, usages, PIIA, etc.), s'il y a lieu, afin qu'elle permette d'atteindre les objectifs de revitalisation identifiés.
- Voir à ce que le PIIA prévoit des règlements afin de préserver les particularités architecturales des bâtiments, qui sont différentes (époque et style), entre le haut et le bas du centre-ville.
- Se doter d'un plan d'entretien des sculptures et des œuvres d'arts publics, dont celles de la piste cyclable, ainsi que les parcs et les espaces verts.
- Aménager des toilettes publiques au centre-ville pour les visiteurs.



B) En ce qui a trait aux rues, aux stationnements et aux terrains sous-exploités



- Aménager les traverses piétonnes en matériaux distinctifs afin de les rendre plus visibles et ainsi favoriser les déplacements des piétons d'une manière plus sécuritaire.
- Aménager les espaces de stationnements ainsi que les entrées en y intégrant de la végétation.
- Conserver la largeur des trottoirs afin d'offrir plus de confort et d'espace aux piétons.
- Animer les terrains vagues, incluant ceux devant les églises, et prévoir des aménagements paysagers afin de contrer l'effet de coupure dans la trame urbaine.
- Aménager des écrans visuels pour dissimuler les stationnements visibles de la rue ou les espaces qui manquent de cohérence avec l'ambiance recherchée.
- Intégrer des plantations de végétaux afin de morceler les vastes stationnements et en améliorer l'apparence.
- Aménager un accès de la piste cyclable au centre-ville et prévoir des aménagements et du mobilier urbain au centre-ville (halte-vélo, supports à vélo, fontaines d'eau potable, etc.). Voir la possibilité d'amener cet accès au stationnement de l'église Saint-Georges.

C) En ce qui a trait aux bâtiments

- Promouvoir et soutenir la conservation des bâtiments qui ont des caractéristiques particulières et des éléments anciens, car ils participent à la promotion de l'image distinctive du secteur. Par exemple, l'utilisation de la brique et du bois, la mise en valeur des corniches ouvragées, la présence de fenêtres à carreaux, de type guillotine, arrondies (haut).
- Favoriser des interventions physiques qui respectent le cachet original des bâtiments en développant des mesures incitatives telles que des subventions à la rénovation de façade, de la sensibilisation, en suggérant l'utilisation de matériaux de qualité et des couleurs harmonieuses.



- Offrir des conseils techniques et de l'expertise aux propriétaires qui souhaitent rénover leur bâtiment afin que ces derniers réalisent des interventions de qualité.
- Élaborer des critères et des incitatifs financiers afin de développer un affichage commercial de qualité, distinctif et à l'échelle des piétons.
- Dans le cas de nouvelles constructions, privilégier des styles architecturaux qui respectent le style et la hauteur des bâtiments environnants.
- Mettre en valeur le vieux cimetière Cowie-Notre-Dame situé à proximité de la rivière Yamaska car il possède une grande valeur patrimoniale avec la présence des sépultures de personnes qui ont marqué l'histoire de Granby.
- Développer des moyens afin de préserver les bâtiments historiques de l'Impérial Tobacco puisqu'il représente un élément identitaire du développement industriel de Granby. Voir à les protéger par la suite.

D) En ce qui a trait au mobilier urbain et à la végétation

- Harmoniser le mobilier urbain sur la rue Principale (situé dans le territoire d'intervention) et au centre-ville. Prévoir l'ajout de nouveaux mobiliers dans le secteur nord du centre-ville tel que des bancs, des poubelles, des abris d'autobus.
- Aménager des fontaines d'eau potable à différents endroits au centre-ville.
- Installer des bacs à fleurs sur les balcons (deuxième étage) et dans les stationnements pour embellir ces espaces.
- Ajouter de la végétation en sélectionnant des essences propres au milieu.
- Créer des lieux de rencontres pour susciter les échanges entre les résidents et les visiteurs; des pavillons (style kiosque à musique) dans certains espaces verts pourraient bien remplir cette fonction.
- Améliorer les parcs existants en y ajoutant des fontaines et des installations pour les jeunes familles.
- Mettre en valeur le parc Victoria et ses essences d'arbres particulières.
- Encourager l'aménagement paysager des façades avant des résidences et des bâtiments commerciaux ainsi que des espaces vacants.
- Identifier un projet noble afin d'y installer l'ancienne horloge du bureau de poste.



E) En ce qui a trait à l'animation et la promotion

- Afin de bien diriger les visiteurs vers le centre-ville, marquer les entrées du centre-ville par la réalisation d'une signalisation de qualité et des aménagements paysagers.
- Mettre en valeur le patrimoine de la ville et du centre-ville. Par exemple, installer de nouvelles plaques commémoratives (personnes, œuvres d'art de la piste cyclable, lieux et bâtiments).
- Développer un concept de signalisation des lieux et des attraits du centre-ville afin de les promouvoir.
- Actualiser et ajouter des panneaux d'interprétation rappelant l'histoire d'anciens lieux d'activités ou d'anciennes constructions.
- Donner de l'ambiance au centre-ville en amenant les commerçants à décorer leur façade.
- Voir à ramener les petits animaux dans le parc Victoria.
- Développer le marché public afin d'en faire un lieu permanent d'animation.
- Améliorer les installations du parc Miner afin d'en faire un lieu familial pouvant accueillir des petits spectacles et des animations (auditorium plein air).
- Avoir un lieu de rassemblement public situé au cœur du centre-ville (ex. : terrain de l'église Saint-Georges).
- Mettre en valeur les onze villes jumelées (à travers le monde) avec Granby.
- Mettre en valeur l'unicité de la piste cyclable (1^{re} au Québec, œuvres d'art).
- Organiser des activités qui tirent parti des plans d'eau. Par exemple, mettre en valeur et développer des sentiers près des berges, organiser une activité de pêche sur la rivière, etc.
- Voir les possibilités de ramener ou développer certaines activités : hockey sur le lac Boivin, crèches du monde, voitures anciennes au centre-ville, etc.
- Couleurs urbaines : voir la possibilité de développer un volet avec des activités à différents endroits sur la rue.
- Développer autour de la thématique du tramway (ex. : autobus électrique imitant le tramway, restaurant aménagé à l'intérieur d'un tramway, etc.) sans y accorder une importance prioritaire.
- Faire connaître les bons coups, les réussites du milieu afin de renforcer le sentiment de fierté des résidents et des gens d'affaires.



CONCLUSION

La soirée de réflexion sur l'image a permis de faire ressortir certains traits caractéristiques de l'environnement physique du centre-ville de Granby et d'amorcer la réflexion sur les potentiels existants.

Certains principes d'intervention ont été énoncés afin d'améliorer et de mettre en valeur les atouts du milieu. Déjà, certains consensus ont été établis quant à l'image souhaitée pour le centre-ville de Granby tels la mise en valeur des parcs et ses fontaines, l'intégration de végétation, la réalisation d'aménagements favorisant les piétons et les cyclistes, la mise en valeur de la rivière Yamaska et le lac Boivin, la mise en valeur du patrimoine (et sa protection) et de la culture, l'harmonisation de l'affichage commercial, l'amélioration des façades des bâtiments ainsi que l'amélioration de la signalisation d'accueil et de direction.

Suivra, dans les prochains mois, la réalisation d'une esquisse d'ambiance illustrant un secteur de la rue Principale à améliorer, et ce, en appliquant les principes énoncés dans le cadre de la session de travail portant sur l'image.

